

重庆市大足区人民政府 关于印发大足区“十四五”声环境功能区 划分调整方案的通知

大足府发〔2023〕20号

经开区管委会，各镇街人民政府（办事处），区政府有关部门，有关单位：

现将《大足区“十四五”声环境功能区划分调整方案》印发给你们，请认真组织实施。

重庆市大足区人民政府

2023年9月5日

（此件公开发布）

大足区“十四五”声环境功能区划分调整方案

为深入贯彻落实《中华人民共和国环境保护法》《中华人民共和国噪声污染防治法》《“十四五”噪声污染防治行动计划》相关规定，进一步做好大足区噪声污染防治工作，按照《声环境质量标准》（GB 3096-2008）及《声环境功能区划分技术规范》（GB/T 15190-2014）要求，结合大足区城市建设现状及发展规划，特制定本方案。

一、适用范围

本方案适用于大足区管辖范围内所有区域（除机场周围区域）的声环境管理，分为城市规划区、建制镇以及其他乡村区域三部分。机场周围区域受飞机通过噪声影响，不适用于本方案，执行《机场周围飞机噪声环境标准》（GB 9660-88）要求。

（一）城市规划区：包括棠香街道、龙岗街道、龙滩子街道、双路街道、通桥街道、智凤街道、龙水镇、邮亭镇、宝顶镇、玉龙镇等六街四镇的城镇开发边界内区域。

（二）建制镇：大足区除城市规划区外的其他 17 个建制镇的城镇开发边界内区域，分别为万古镇、珠溪镇、中敖镇、三驱镇、石马镇、雍溪镇、宝兴镇、拾万镇、铁山镇、回龙镇、国梁镇、金山镇、高升镇、季家镇、龙石镇、高坪镇、古龙镇。

(三) 其他乡村区域：城市规划区、建制镇的城镇开发边界以外的地区，如村庄、集镇等。

二、主要规范性引用文件

(一) 法律法规及规章。

《中华人民共和国环境保护法》

《中华人民共和国噪声污染防治法》

《重庆市环境保护条例》

《重庆市环境噪声污染防治办法》

(二) 相关标准及政策性文件。

《声环境质量标准》（GB 3096-2008）

《机场周围飞机噪声环境标准》（GB 9660-88）

《声环境功能区划分技术规范》（GB/T 15190-2014）

《城市用地分类与规划建设用地标准》（GB 50137-2011）

《环境保护部办公厅关于加强和规范声环境功能区划分管理工作的通知》（环办大气函〔2017〕1709号）

《重庆市生态环境局关于印发重庆市主城区声环境功能区划分方案的通知》（渝环〔2018〕326号）

《重庆市生态环境局办公室关于进一步做好声环境功能区划分调整工作的通知》（渝环办〔2022〕42号）

大足区国土空间分区规划、交通规划等相关规划资料。

三、划分原则

区划以有效控制噪声污染的程度和范围、有利于提高声环境质量为宗旨，在遵循市级有关划分调整原则的同时把握以下原则。

（一）覆盖城市规划全面积。区划以城市规划为指导，重点考虑城市近期建设规划和用地现状，按照规划用地性质、用地现状、声环境质量现状和现行声环境功能区确定，覆盖整个城市规划区面积。

（二）与城市规划功能分区基本协调。单块的声环境功能区面积，与城市规划单元一致，原则上不小于 0.5 km²，实际划分中根据实际地形特征确定适宜的区域面积。

（三）统筹兼顾现状。声环境功能区类别原则上保持不变，当原区划区域规划用地性质发生重大变化、实际建成状况发生重大变化，或周边主要噪声源发生重要变化时调整声环境功能区。严格控制 4 类声环境功能区范围。

四、划分方式

（一）0—3 类声环境功能区划分。

1. I 类、II 类用地类型的定义。

为便于更为明确区分各类功能区的显著特征，引入 I 类用地和 II 类用地的概念，并与《城市用地分类与规划建设用地标准》（GB50137-2011）中的用地类型相结合。

表 1 I类、II类用地类型的定义

用地类型	城市用地分类与规划建设用地标准 GB50137-2011 中用地类别
I类用地	居住用地（R类）、公园绿地（G1类）、行政办公用地（A1类）、文化设施用地（A2类）、教育科研用地（A3类）、医疗卫生用地（A5类）、社会福利设施用地（A6类）
II类用地	工业用地（M类）、物流仓储用地（W类）

2. 0类声环境功能区。

适用于康复疗养区等特别需要安静的区域，该区域内及区域周围应当没有明显的噪声源，区域边界明确。

3. 1类声环境功能区。

符合下列条件之一的划为1类声环境功能区：

（1）城市用地现状已形成一定规模或近期规划已明确以居民住宅、医疗卫生、文化教育、科研设计、行政办公为主要功能，需要保持安静的区域。

（2）I类用地占地率大于70%（含70%），拥有I类、II类用地以及其他用地类型的混合区域。

4. 2类声环境功能区。

符合下列条件之一的划为2类声环境功能区：

（1）城市用地现状或近期规划已明确以商业金融、集市贸易为主要功能的区域。

（2）划定的0、1、3类声环境功能区以外的居住、商业、

工业混合区域。

5.3 类声环境功能区。

符合下列条件之一的划为 3 类声环境功能区：

(1) 城市用地现状或近期规划已明确以工业生产、仓储物流为主要功能的区域。

(2) II类用地占地率大于 70%（含 70%），拥有I类、II类用地以及其他用地类型的混合区域。

(二) 4 类声环境功能区划分。

1. 4 类声环境功能区的距离。

严格按照《声环境功能区划分技术规范》(GB/T 15190-2014)规定，根据交通干线相邻区域的声环境功能区，确定 4 类声环境功能区的距离，4 类声环境功能区面积不包含交通干线本身。

表 2 交通干线相邻区域 4 类声环境功能区距离的确定

源强类型	划分距离 (m)	相邻功能区类型
高速公路、城市快速路、城市轨道交通（钢轨-地面段）、铁路*	55	1 类区
	40	2 类区
	25	3 类区
一级公路、城市主干路、内河航道	50	1 类区
	35	2 类区
	20	3 类区
二级公路、城市次干路、城市轨道交通（胶轨-地面段）	45	1 类区
	30	2 类区
	15	3 类区

*铁路交通干线边界线外一定区域划为**4b**类声环境功能区，其余均为**4a**类。

*对于**4b**类声环境功能区与**4a**类声环境功能区有重叠的部分，划为**4b**类声环境功能区。

2. 临街建筑**4**类声环境功能区的划分。

当临街建筑高于三层楼房以上(含三层)时，将临街建筑面向交通干线一侧至交通干线边界线的区域定为**4a**类声环境功能区。

(三) 其他。

1. 大型工业区中的生活小区，根据其与生产现场的距离和环境噪声现状水平，可从工业区中划出，声环境功能区类别定为**2**类或**1**类。

2. 铁路和城市轨道交通（地面）场站、公交枢纽、高速公路服务区等具有一定规模的交通服务区域，划为**4a**类或**4b**类声环境功能区。

3. 近期内区域功能与规划目标相差较大的区域，以用地现状作为区划的主要依据；随着城市规划的逐步实现，及时调整声环境功能区。

4. 未建成的规划区内，按其规划性质或按区域声环境质量现状，结合可能的发展划定。

五、划分调整结果

（一）城市规划区调整结果。

大足区城市规划区共划分 30 个声环境区划单元，区划总面积为 74.46km²。其中：

1 类声环境功能区区划单元 7 个，区划面积 12.61km²；2 类声环境功能区区划单元 13 个，区划面积为 24.41km²；3 类声环境功能区区划单元 10 个，区划面积为 24.56km²；4 类声环境功能区分布于 1—3 类声环境功能区区划单元中除交通干线本身面积后区域，区划面积为 12.88km²，其中 4a 类 12.18km²，4b 类 0.7km²。

表 3 城市规划区声环境功能区各类型面积统计表

类型	数量（个）	面积（平方公里）	比例（%）
1 类声环境功能区	7	12.61	16.94
2 类声环境功能区	13	24.41	32.78
3 类声环境功能区	10	24.56	32.98
4 类声环境功能区	/	12.88	17.30
合计	30	74.46	100

注：1. 4 类声环境功能区不单独划分区划单元，仅统计面积；

2. 4 类声环境功能区面积不包括交通干线面积。

（二）建制镇调整结果。

大足区除城市规划区外的其他 17 个建制镇共划定声环境功能区 16.78km²。其中，2 类区划面积为 9.38km²，3 类区划面积为 7.40km²。三驱镇、万古镇规划有工业集中区，划分有 3 类声环境功能区；其余建制镇的城镇开发边界范围内的区域统一划入 2 类声环境功能区管理。

表 4 建制镇声环境功能区各类型面积统计表

类型	面积（平方公里）	比例（%）
1 类声环境功能区	/	/
2 类声环境功能区	9.38	55.91
3 类声环境功能区	7.40	44.09
4a 类声环境功能区	/	/
合计	16.78	100

（三）其他乡村区域调整结果。

未纳入城镇开发边界范围内的乡村区域按照《声环境质量标准》（GB 3096—2008）第 7.2 条规定，根据环境管理的需要，县级以上人民政府环境保护行政主管部门可按以下要求确定乡村区域适用的声环境质量要求：

（1）位于乡村的康复疗养区执行 0 类声环境功能区要求；

（2）村庄原则上执行 1 类声环境功能要求，工业活动较多的村庄以及有交通干线经过的村庄（指执行 4 类声环境功能区要

求以外的地区)可局部或全部执行2类声环境功能区要求;

(3) 集镇执行2类声环境功能区要求;

(4) 独立于村庄、集镇之外的工业、仓储集中区执行3类声环境功能区要求;

(5) 位于交通干线两侧一定距离(参考GB/T 15190—2014第8.3条规定)内的噪声敏感建筑物执行4类声环境功能区要求。

(四) 全区划分成果。

大足区声环境功能区共划分出49个区划单元(4类声环境功能区不单独进行编号),划分总面积91.24km²。其中,无0类声环境功能区;1类声环境功能区区划单元(7个)面积为12.61km²;2类声环境功能区区划单元(30个)面积为33.79km²;3类声环境功能区区划单元(12个)面积为31.96km²;4类声环境功能区面积12.88km²,其中,4a类声环境功能区面积为12.18km²,4b类声环境功能区面积为0.7km²。大足区声环境功能区各类型面积情况见表5。

表5 大足区声环境功能区各类型面积统计表

类型	面积(km ²)	比例(%)
1类声环境功能区	12.61	13.82
2类声环境功能区	33.79	37.03
3类声环境功能区	31.96	35.02

 重庆市大足区行政规范性文件

类型	面积 (km ²)	比例 (%)
4a 类声环境功能区	12.18	13.35
4b 类声环境功能区	0.70	0.77
合计	91.24	100.00

大足区声环境功能区划分成果及范围描述见表 6，具体区划成果见附件 1—4。

表 6 大足区环境噪声标准适用区域划分结果表

适用区域类别		区域范围	标准值 Leq (dB (A))	
类别	区域		昼间	夜间
1 类	居住文教区	重庆资源与环境保护学院、大足中学片区	55	45
		大足区人民政府、御墅林枫片区		
		龙岗中学、南山公园、城南中学片区		
		圣迹公园、三馆一中心片区		
		八月西湖、天三香缇湾片区		
		重庆工程学院、重庆电信职业学院片区		
		双路中学、双桥中学片区		
2 类	居住、商业、工业混杂区	大足印象、宏声文化广场片区	60	50
		香国公园、海棠香国片区		
		海棠湖公园、豪洋 K 城片区		
		绿地海棠湾、城南东序小学、郑家湾片区		
		大足体育中心片区		
		姚家老院子、倒庙村片区		
		宝顶市场监督管理所片区		
		登云社区、智凤街道办事处、金凤小区片区		
		龙西中学、龙水五金市场片区		
		龙水湖云玺台、云湖山水、玉龙镇中心小学片区		

 重庆市大足区行政规范性文件

适用区域类别		区域范围	标准值 Leq (dB (A))	
类别	区域		昼间	夜间
		万古片区		
		珠溪片区		
		龙石片区		
		宝兴片区		
		拾万片区		
		三驱片区		
		季家片区		
		金山片区		
		铁山片区		
		古龙片区		
		高升片区		
		回龙片区		
		雍溪片区		
		国梁片区		
		中敖片区		
		石马片区		
		高坪片区		
		山水名都、蓝湾国际片区		
		西湖俪都、金域都会、黄桷家园片区		
		邮亭集镇片区		
3类	工业区	大湾垃圾填埋场片区	65	55
		普洛斯物流园片区		
		笛女酒业、足乐食品片区		
		龙水镇工业园片区		
		明腾公司、船锚厂片区		
		电子信息产业园片区		
		红岩汽车车厢厂片区		

 重庆市大足区行政规范性文件

适用区域类别		区域范围	标准值 Leq (dB (A))	
类别	区域		昼间	夜间
		双钱集团、双桥正大、贝卡尔特片区		
		足航钢铁有限公司、巨腾、大昶宝电子科技有限公司 片区		
		瓷砖厂、铸海汽车零部件制造公司片区		
		万古镇工业园区片区		
		三驱镇工业区		
4a 类	交通干 线道路 两侧	渝蓉高速、红岩大道、三环线、西环线、玉滨路、西湖大道、三环南路、南桥路、累丰路、S309、石刻大道、宝棠大道、二环西路、二环南路、一环北路、清明桥路、一环西路、一环南路、棠凤路、龙棠大道、龙景路、园区北四路、大邮路、工业大道、幸光大道、五星大道、玉珠路、樱花大道、玉清路、龙南路、学苑路、圣迹北路、圣迹东路、佛都大道、青杠路、安康路、西禅路、草街子路、夏碧路、陵园路、翠溪路、文昌路、双塔路、龙中路、海棠路、龙岗路、人民路、北山路、报恩路、二环北路、康庄路、西一路、园区北一路、东二路、龙西路、龙水东路、园区北三路、滨河西路、花市街、龙玉路、龙湖路、园区北二路、龙棠西路、大永高速、西环快速路、红岩大道、经开大道、天红路、南环大道、双钱路、巴岳大道、星湖路、车城大道、双湖路、巨腾路、联通大道、邮红路、双龙东路、云台路、龙建路、建昌路、红新路、双北路、火炬路、车桥路、双南路、双龙西路、双长路、双北中路、双星路、天星支路、青春路、青龙路、鞍贝路、求实路、九曲路、通曲路、龙景西路等	70	55

适用区域类别		区域范围	标准值 Leq (dB (A))	
类别	区域		昼间	夜间
4b 类	交通干线道路两侧	成渝中线高铁、市域铁路 C3 线、市域铁路 C4 线、成渝铁路、成渝高铁等	70	60

六、组织实施与监督管理

(一) 区生态环境局对全区的环境噪声污染防治实施统一监督管理。本方案中未明确声环境功能区类别的区域(含交通线路、场站等)，由区生态环境局按照《声环境质量标准》(GB 3096-2008)等规定，结合管理工作实际，确定适用的声环境质量要求。

(二) 区规划自然资源局、区住房城乡建设委在制定城乡规划、土地利用总体规划和基础设施建设规划时，应当统筹规划建设用地布局，合理安排城市建设用地时序，充分考虑建设项目的区域开发、改造所产生的噪声对周围生活环境的影响并落实噪声污染防治措施。

(三) 区公安局、区城市管理局、区交通局、区文化旅游委等相关行政主管部门在各自职责范围内对环境噪声污染防治实施监督管理。

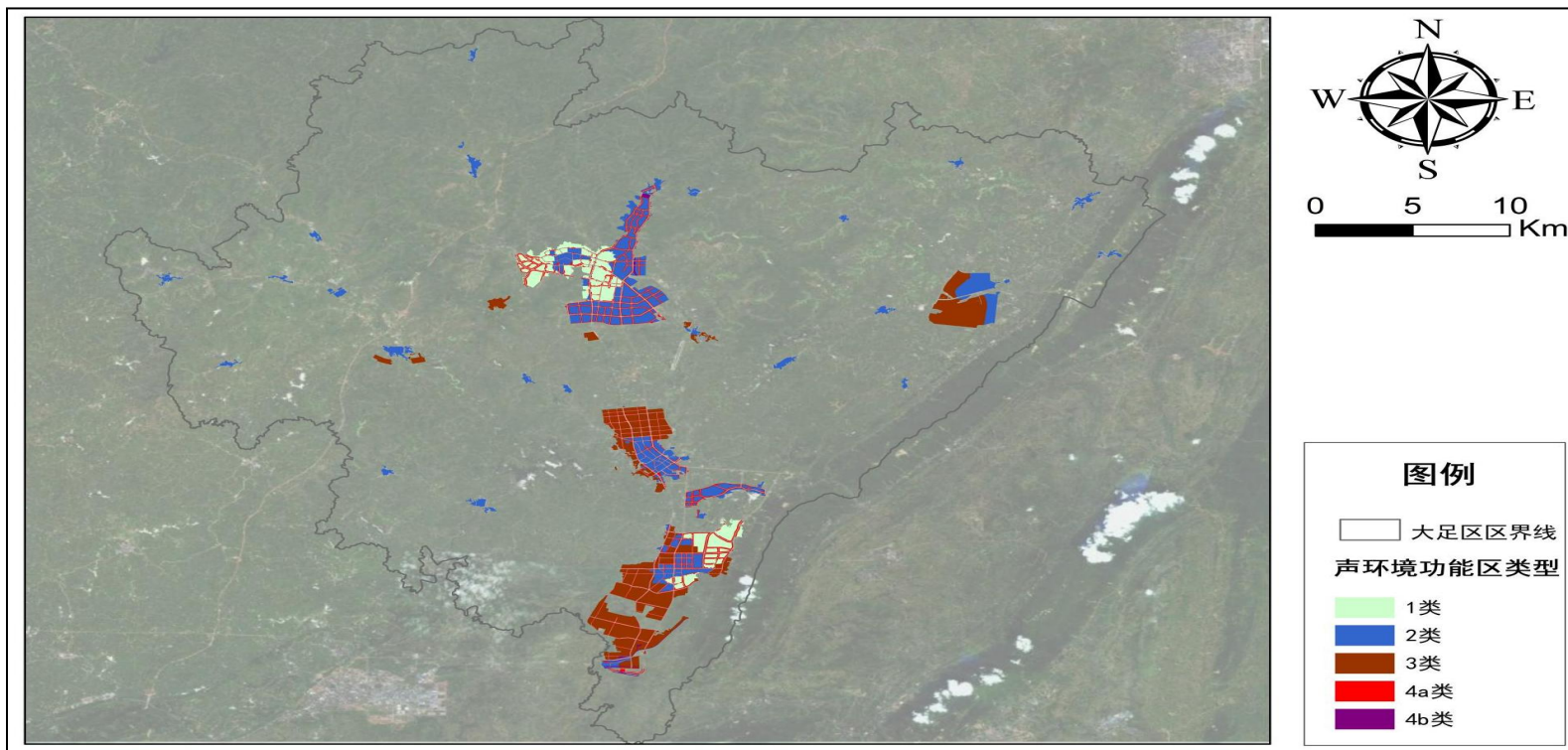
(四) 声环境功能区区划原则上每 5 年调整一次；规划期内确因城市建设和重大规划需要调整时，可实施动态修编。修编需

按原程序报批。

（五）本方案自 2023 年 10 月 5 日起施行，原《重庆市大足区人民政府关于印发重庆市大足区环境噪声功能区划分调整方案的通知》（大足府发〔2018〕60 号）同时废止。

- 附件：1. 大足区声环境功能区划分成果图
2. 大足区 1—3 类声环境功能区划分结果
3. 大足区 4 类声环境功能区划分结果（交通枢纽）
4. 大足区 4 类声环境功能区划分结果（交通干线）

大足区声环境功能区划分成果图





附件 2

大足区 1-3 类声环境功能区划分结果

城市区域	区划单元编码	声环境功能区类型	适用区域	区划单元主要用地类型	面积 km ²	区划单元范围描述	备注
大足区	5001111L01	1 类	居住文教区	居住、教育科研、中小学用地	2.35	重庆资源与环境保护学院、大足中学片区	中心城区
	5001111L02	1 类	居住文教区	居住、行政办公用地	1.66	区人民政府、御墅林枫片区	中心城区
	5001111L03	1 类	居住文教区	居住、中小学用地	2.30	龙岗中学、南山公园、城南中学片区	中心城区
	5001111L04	1 类	居住文教区	居住、中小学、公园绿地	1.69	圣迹公园、三馆一中心片区	中心城区
	5001111L05	1 类	居住文教区	居住、教育科研用地	1.19	巴岳西湖、天三香缇湾	双桥区
	5001111L06	1 类	居住文教区	居住、教育科研用地	2.57	重庆工程学院、重庆电信职业学院	双桥区
	5001111L07	1 类	居住文教区	居住、行政办公、中小学用地	0.85	双路中学、双桥中学等	双桥区
	5001112L01	2 类	商住工混杂区	居住、商业混杂用地	1.40	大足印象、宏声文化广场片区	中心城区
	5001112L02	2 类	商住工混杂区	居住、商业混杂用地	2.18	香国公园、海棠香国片区	中心城区
	5001112L03	2 类	商住工混杂区	居住、商业混杂用地	3.19	海棠湖公园、豪洋 K 城片区	中心城区
	5001112L04	2 类	商住工混杂区	居住、商业混杂用地	4.07	绿地海棠湾、城南东序小学、郑家湾片区	中心城区



重庆市大足区行政规范性文件

城市区域	区划单元编码	声环境功能区类型	适用区域	区划单元主要用地类型	面积 km ²	区划单元范围描述	备注
	5001112L05	2类	商住工混杂区	体育设施用地	0.15	大足体育中心片区	中心城区
	5001112L06	2类	商住工混杂区	居住、商业混杂用地	2.55	姚家老院子、倒庙村片区	中心城区
	5001112L07	2类	商住工混杂区	居住、商业混杂用地	0.65	宝顶市场监督管理所片区	中心城区
大足区	5001112L08	2类	商住工混杂区	居住、商业混杂用地	0.21	登云社区、智凤街道办事处、金凤小区片区	中心城区
	5001112L09	2类	商住工混杂区	居住、商业混杂用地	3.88	龙西中学、龙水五金市场片区	中心城区
	5001112L10	2类	商住工混杂区	居住、商业混杂用地	2.14	龙水湖云玺台、云湖山水、玉龙镇中心小学片区	中心城区
	5001112L11	2类	商住工混杂区	居住、商业混杂用地	3.60	万古片区	万古镇
	5001112L12	2类	商住工混杂区	居住、商业混杂用地	0.48	珠溪片区	珠溪镇
	5001112L13	2类	商住工混杂区	居住、商业混杂用地	0.22	龙石片区	龙古镇
	5001112L14	2类	商住工混杂区	居住、商业混杂用地	0.36	宝兴片区	宝兴镇
	5001112L15	2类	商住工混杂区	居住、商业混杂用地	0.15	拾万片区	拾万镇
	5001112L16	2类	商住工混杂区	居住、商业混杂用地	0.74	三驱片区	三驱镇
	5001112L17	2类	商住工混杂区	居住、商业混杂用地	0.24	季家片区	季家镇
	5001112L18	2类	商住工混杂区	居住、商业混杂用地	0.29	金山片区	金山镇
	5001112L19	2类	商住工混杂区	居住、商业混杂用地	0.83	铁山片区	铁山镇
	5001112L20	2类	商住工混杂区	居住、商业混杂用地	0.23	古龙片区	古龙镇
	5001112L21	2类	商住工混杂区	居住、商业混杂用地	0.21	高升片区	高升镇



重庆市大足区行政规范性文件

城市区域	区划单元编码	声环境功能区类型	适用区域	区划单元主要用地类型	面积 km ²	区划单元范围描述	备注
	5001112L22	2类	商住工混杂区	居住、商业混杂用地	0.14	回龙片区	回龙镇
	5001112L23	2类	商住工混杂区	居住、商业混杂用地	0.46	雍溪片区	雍溪镇
	5001112L24	2类	商住工混杂区	居住、商业混杂用地	0.21	国梁片区	国梁镇
	5001112L25	2类	商住工混杂区	居住、商业混杂用地	0.61	中敖片区	中敖镇
	5001112L26	2类	商住工混杂区	居住、商业混杂用地	0.43	石马片区	石马镇
	5001112L27	2类	商住工混杂区	居住、商业混杂用地	0.18	高坪片区	高坪镇
大足区	5001112L28	2类	商住工混杂区	居住、商业混杂用地	0.73	山水名都、蓝湾国际等	双桥区
	5001112L29	2类	商住工混杂区	居住、商业混杂用地	2.88	西湖俚都、金域都会、黄桷家园等	双桥区
	5001112L30	2类	商住工混杂区	居住、商业混杂用地	0.40	邮亭集镇片区	双桥区
	5001113L01	3类	公共服务区	公共服务用地	0.64	大湾垃圾填埋场片区	中心城区
	5001113L02	3类	工业区	仓储用地	0.34	普洛斯物流园片区	中心城区
	5001113L03	3类	工业区	工业用地	0.44	笛女酒业、足乐食品片区	中心城区
	5001113L04	3类	工业区	工业用地	5.86	龙水镇工业园片区	龙水镇
	5001113L05	3类	工业区	工业用地	0.78	明腾公司、船锚厂片区	龙水镇
	5001113L06	3类	工业区	工业用地	6.73	万古镇工业园区片区	万古镇
	5001113L07	3类	工业区	工业用地	0.67	三驱镇工业区	三驱镇
	5001113L08	3类	工业区	工业用地	1.07	电子信息产业园片区	双桥区
	5001113L09	3类	工业区	工业用地	0.67	红岩汽车车厢厂片区	双桥区
	5001113L10	3类	工业区	工业用地	4.56	双钱集团、双桥正大、贝卡尔特等	双桥区



重庆市大足区行政规范性文件

城市区域	区划单元编码	声环境功能区类型	适用区域	区划单元主要用地类型	面积 km2	区划单元范围描述	备注
	5001113L11	3类	工业区	工业用地	9.62	足航钢铁有限公司、巨腾、大昶宝电子科技有限公司片区	双桥区
	5001113L12	3类	工业区	工业用地	0.58	瓷砖厂、铸海汽车零部件制造公司片区	双桥区

附件 3

大足区 4 类声环境功能区划分结果（交通枢纽）

城市区域	声功能区类型	适用区域	区划单元主要用地类型	面积 (km ²)	区划单元范围描述
大足区	4b 类	铁路站点	交通枢纽用地	0.09	大足石刻综合枢纽站
	4b 类	铁路站点	交通枢纽用地	0.01	香国公园站
	4a 类	交通设施	交通枢纽用地	0.01	规划车站
	4a 类	交通设施	交通枢纽用地	0.02	大足东收费站
	4a 类	交通设施	交通枢纽用地	0.01	大足汽车站
	4a 类	交通设施	交通枢纽用地	0.01	大足汽车客运中心
	4a 类	交通设施	交通枢纽用地	0.03	龙水汽车站
	4b 类	交通设施	交通枢纽用地	0.10	大足货运站



重庆市大足区行政规范性文件

城市区域	声功能区类型	适用区域	区划单元主要用地类型	面积 (km ²)	区划单元范围描述
	4b 类	交通设施	交通枢纽用地	0.02	邮亭镇
	4a 类	交通设施	交通枢纽用地	0.04	大足南站
	4a 类	交通设施	交通枢纽用地	0.01	双桥汽车站

附件 4

大足区 4 类声环境功能区划分结果（交通干线）

道路编号	交通类型	名称	声功能区类型	面积 (km ²)	道路编号	交通类型	名称	声功能区类型	面积 (km ²)
1	铁路	成渝中线高铁	4b 类	0.017	21	主干道	累丰路	4a 类	0.059
2	铁路	市域铁路 C3 线	4b 类	0.090	22	主干道	S309	4a 类	0.371
3	铁路	市域铁路 C4 线	4b 类	0.102	23	主干道	石刻大道	4a 类	0.168
4	铁路	成渝铁路	4b 类	0.178	24	主干道	宝棠大道	4a 类	0.278
5	铁路	成渝高铁	4b 类	0.097	25	主干道	二环西路	4a 类	0.113
6	快速路	三环路	4a 类	0.005	26	主干道	二环南路	4a 类	0.211
7	快速路	西环线	4a 类	0.043	27	主干道	一环西路	4a 类	0.025
8	快速路	红岩大道	4a 类	0.003	28	主干道	五星大道	4a 类	0.304
9	快速路	西环快速路	4a 类	0.021	29	主干道	龙棠大道	4a 类	0.183
10	快速路	红岩大道	4a 类	0.382	30	主干道	二环南路东路段	4a 类	0.068
11	高速公路	渝蓉高速大足东互通	4a 类	0.027	31	主干道	规划道路	4a 类	0.035



重庆市大足区行政规范性文件

道路 编号	交通类型	名称	声功能区 类型	面积 (km ²)	道路 编号	交通类型	名称	声功能区 类型	面积 (km ²)
12	高速公路	大永高速	4a类	0.282	32	主干道	规划道路	4a类	0.153
13	主干道	西湖大道北段	4a类	0.061	33	主干道	龙景路	4a类	0.137
14	主干道	园区北四路	4a类	0.102	34	主干道	规划道路	4a类	0.063
15	主干道	龙棠大道龙水段	4a类	0.226	35	主干道	大邮路(龙水段)	4a类	0.239
16	主干道	工业大道	4a类	0.071	36	主干道	现状道路	4a类	0.012
17	主干道	幸光大道	4a类	0.065	37	主干道	规划道路	4a类	0.038
18	主干道	三环南路	4a类	0.287	38	主干道	玉滨路	4a类	0.249
19	主干道	佛都大道	4a类	0.088	39	主干道	一环北路	4a类	0.138
20	主干道	南桥路	4a类	0.162	40	主干道	清明桥路	4a类	0.130
41	主干道	棠凤路	4a类	0.083	61	次干道	西一路	4a类	0.025
42	主干道	一环南路	4a类	0.110	62	次干道	园区北一路	4a类	0.063
43	主干道	经开大道	4a类	0.228	63	次干道	东二路	4a类	0.066
44	主干道	天红路	4a类	0.121	64	次干道	规划道路	4a类	0.062
45	主干道	规划道路	4a类	0.096	65	次干道	龙西路	4a类	0.081
46	主干道	南环大道	4a类	0.063	66	次干道	龙水东路	4a类	0.028
47	主干道	双钱路	4a类	0.056	67	次干道	园区北三路	4a类	0.085
48	主干道	巴岳大道	4a类	0.222	68	次干道	规划道路	4a类	0.023



重庆市大足区行政规范性文件

道路 编号	交通类型	名称	声功能区 类型	面积 (km ²)	道路 编号	交通类型	名称	声功能区 类型	面积 (km ²)
49	主干道	星湖路	4a类	0.206	69	次干道	滨河西路	4a类	0.048
50	主干道	车城大道	4a类	0.217	70	次干道	龙玉路	4a类	0.033
51	主干道	大邮路(双桥段)	4a类	0.304	71	次干道	规划道路	4a类	0.020
52	主干道	双湖路	4a类	0.030	72	次干道	园区北二路	4a类	0.065
53	主干道	巨腾路	4a类	0.083	73	次干道	规划道路	4a类	0.095
54	主干道	联通大道	4a类	0.042	74	次干道	规划道路	4a类	0.087
55	主干道	西湖大道(双桥段)	4a类	0.210	75	次干道	龙南路	4a类	0.132
56	次干道	现状道路	4a类	0.013	76	次干道	规划道路	4a类	0.076
57	次干道	规划道路	4a类	0.032	77	次干道	规划道路	4a类	0.029
58	次干道	龙兴街	4a类	0.012	78	次干道	圣迹北路	4a类	0.080
59	次干道	现状道路	4a类	0.006	79	次干道	安康路	4a类	0.035
60	次干道	现状道路	4a类	0.048	80	次干道	西禅路	4a类	0.070
81	次干道	草街子路	4a类	0.050	101	次干道	规划道路	4a类	0.041
82	次干道	夏碧路	4a类	0.014	102	次干道	规划道路	4a类	0.081
83	次干道	现状道路	4a类	0.016	103	次干道	玉清路	4a类	0.065
84	次干道	规划道路	4a类	0.042	104	次干道	规划道路	4a类	0.032



重庆市大足区行政规范性文件

道路 编号	交通类型	名称	声功能区 类型	面积 (km ²)	道路 编号	交通类型	名称	声功能 区类型	面积 (km ²)
85	次干道	规划道路	4a 类	0.031	105	次干道	现状道路	4a 类	0.045
86	次干道	规划道路	4a 类	0.073	106	次干道	规划道路	4a 类	0.011
87	次干道	规划道路	4a 类	0.073	107	次干道	二环北路	4a 类	0.077
88	次干道	现状道路	4a 类	0.087	108	次干道	北山路	4a 类	0.003
89	次干道	规划道路	4a 类	0.109	109	次干道	报恩路	4a 类	0.003
90	次干道	规划道路	4a 类	0.030	110	次干道	龙岗路	4a 类	0.037
91	次干道	规划道路	4a 类	0.025	111	次干道			
92	次干道	规划道路	4a 类	0.033	112	次干道	龙中路	4a 类	0.009
93	次干道	规划道路	4a 类	0.102	113	次干道	文昌街	4a 类	0.018
94	次干道	规划道路	4a 类	0.035	114	次干道	陵园路	4a 类	0.024
95	次干道	规划道路	4a 类	0.114	115	次干道	翠溪路	4a 类	0.027
96	次干道	规划道路	4a 类	0.057	116	次干道	青杠路	4a 类	0.007
97	次干道	现状道路	4a 类	0.074	117	次干道	佛都大道	4a 类	0.017
98	次干道	规划道路	4a 类	0.166	118	次干道	圣迹东路	4a 类	0.116
99	次干道	玉珠路	4a 类	0.146	119	次干道	规划道路	4a 类	0.109



重庆市大足区行政规范性文件

道路 编号	交通类型	名称	声功能区 类型	面积 (km ²)	道路 编号	交通类型	名称	声功能区 类型	面积 (km ²)
100	次干道	樱花大道	4a类	0.031	120	次干道	圣迹西路	4a类	0.105
121	次干道	学苑路	4a类	0.008	141	次干道	龙古路	4a类	0.013
122	次干道	海棠路	4a类	0.020	142	次干道	龙湖路	4a类	0.000
123	次干道	双塔路	4a类	0.013	143	次干道	邮红路	4a类	0.004
124	次干道	人民街	4a类	0.006	144	次干道	双龙东路	4a类	0.043
125	次干道	现状道路	4a类	0.032	145	次干道	云台路	4a类	0.015
126	次干道	花市街	4a类	0.019	146	次干道	规划道路	4a类	0.055
127	次干道	龙棠西路	4a类	0.098	147	次干道	龙建路	4a类	0.063
128	次干道	康庄路	4a类	0.007	148	次干道	规划道路	4a类	0.035
129	次干道	龙湖路	4a类	0.034	149	次干道	建昌路	4a类	0.030
130	次干道	五金街	4a类	0.010	150	次干道	红新路	4a类	0.024
131	次干道	朝阳街	4a类	0.003	151	次干道	规划道路	4a类	0.083
132	次干道	园区北一路	4a类	0.003	152	次干道	现状道路	4a类	0.026
133	次干道	文昌街	4a类	0.003	153	次干道	双北路	4a类	0.014
134	次干道	天星支路	4a类	0.045	154	次干道	火炬路	4a类	0.074



重庆市大足区行政规范性文件

道路 编号	交通类型	名称	声功能区 类型	面积 (km ²)	道路 编号	交通类型	名称	声功能 区类型	面积 (km ²)
135	次干道	规划道路	4a 类	0.045	155	次干道	车桥路	4a 类	0.034
136	次干道	青春路	4a 类	0.079	156	次干道	双南路	4a 类	0.027
137	次干道	鞍贝路	4a 类	0.081	157	次干道	双龙西路	4a 类	0.018
138	次干道	规划道路	4a 类	0.108	158	次干道	双长路	4a 类	0.026
139	次干道	求实路	4a 类	0.070	159	次干道	双北中路	4a 类	0.062
140	次干道	规划道路	4a 类	0.043	160	次干道	双星路	4a 类	0.020
161	次干道	规划道路	4a 类	0.082	164	次干道	通曲路	4a 类	0.055
162	次干道	现状道路	4a 类	0.046	165	次干道	龙景西路	4a 类	0.139
163	次干道	九曲路	4a 类	0.022					